



ORAGEUSE

c o u t u r e c o m t e m p o r a i n e

H I V E R 2 0 1 6

KIT MANCHES ROME

INSTRUCTIONS DE MONTAGE

Attention : ce kit permet d'ajouter des manches à une chemise ou à une robe Rome - il ne contient que les pièces nécessaires à l'ajout de manches longues (et non les pièces du patron Rome)

WWW.ORAGEUSE.COM

© ORAGEUSE 2017 - marque et modèle déposés - Toute reproduction, diffusion et utilisation commerciale interdites

SOMMAIRE

MESURES & TAILLES 2

LES FOURNITURES 3

LA COUPE 3

LE MONTAGE 4

- Préparer la fente poignet 4
- Fermer le dessous de manche et monter la manche sur la chemise 5
- Monter le poignet et réaliser la boutonnière 6

CONTENU DU FICHIER REÇU 7

LISTE DES PIÈCES DU PATRON 7

IMPRIMER & ASSEMBLER 8

MESURES & TAILLES

TAILLES FR	VOS MESURES	T34	T36	T38	T40	T42	T44	T46
Stature		168	168	168	168	168	168	168
Poitrine		80	84	88	92	96	100	104
Taille		62	66	70	74	78	82	86
Hanches		78	82	86	90	94	98	102
Bassin		86	90	94	98	102	106	110
Lgr taille devant		36	36,5	37	37,5	38	38,5	39
Haut. taille/genou		57	57	57	57	57	57	57
Longueur de manche		60	60	60	60	60	60	60
Tour de bras		26	27	28	29	30	31	32
Tour de poignet		15	15,5	16	16,5	17	17,5	18
Hauteur de coude		35	35	35	35	35	35	35

Retrouvez nos recommandations pour une prise de mesure précise sur le site www.orageuse.com

LES FOURNITURES

- **Versio**n longue : 175 cm de tissu en 140cm de large, en incluant les pièces nécessaires du patron d'origine - **Versio**n courte : 155cm en 140cm de large en incluant les pièces nécessaires du patron d'origine
- Fil à coudre assorti
- 2 boutons supplémentaires diamètre 1 cm
- Thermocollant 12cm de haut x 26cm de large

La liste des fournitures prévues (hors tissu, voir ci-dessus) pour le patron Rome reste inchangée, à l'exception du biais qui n'est plus nécessaire pour les emmanchures.

LA COUPE

Découpez soigneusement chaque pièce suivant la taille choisie et vos éventuelles modifications.

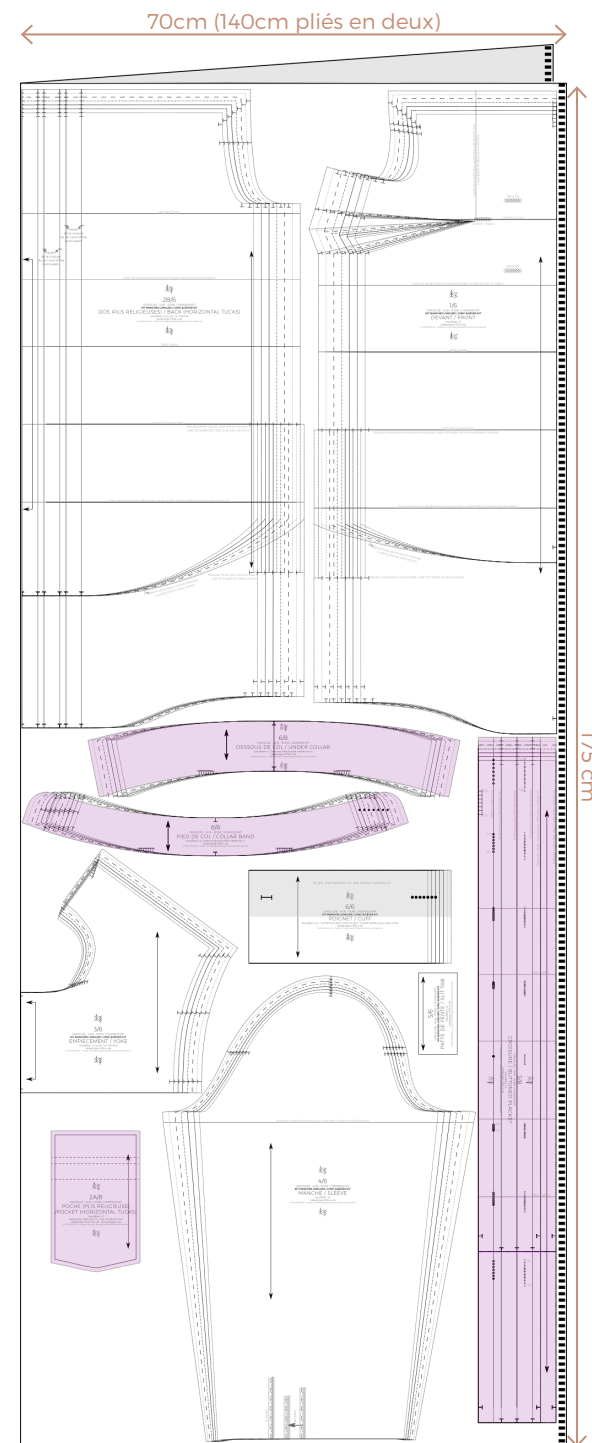
Placez ensuite les morceaux sur votre tissu **en respectant bien le sens du droit-fil**, c'est important pour que le résultat soit beau, solide et qu'il ne se déforme pas. Si votre tissu contient des motifs, pensez à les raccorder au niveau des coutures pour un rendu encore plus parfait !

Les marges de couture sont comprises dans les pièces du patron, inutile de les ajouter. Elles sont de 1cm partout, sauf mention contraire (notamment lorsque des coutures anglaises sont recommandées, comme ici au niveau de l'empiècement et des côtés, elles sont portées à 1,5cm, et indiquées par des crans sur les pièces).

Attention à bien reporter sur le tissu toutes les indications du patron, et notamment les différents crans. Une fois la pièce découpée, entaillez le tissu à l'endroit des crans dans les marges de couture sur quelques millimètres.

Ces crans vous seront d'une aide précieuse tout au long du montage !

Pièces issues du patron d'origine Rome



LE MONTAGE

Suivre les étapes de montage décrites dans votre livret «Rome» pour assembler la robe ou la chemise, **en utilisant le devant (pièce 1/6), dos (pièce 2/6) et l'empiècement (pièce 3/6) de ce kit** à la place du devant, dos et empiècement d'origine.

L'étape 5 des instructions du patron d'origine (pose du biais aux emmanchures), n'est plus nécessaire

Vous pouvez monter les manches après avoir terminé toutes les autres étapes indiquées dans le livret d'origine.

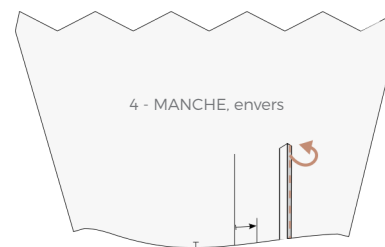
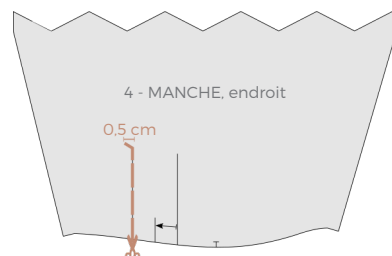


1 PRÉPARER LA FENTE POIGNET

Pièces numéro 4 et 5

Attention, la position de la patte de fente est inversée sur les manches droite et gauche. C'est le bord de fente le plus éloigné de la future couture de fermeture de la manche qui reçoit la patte de fente. Nous prenons l'exemple du bras droit dans cette explication, soyez vigilants lors de la réalisation du bras gauche!

Fendre la manche le long du tracé de la fente. Couper en biais vers le haut sur environ 5mm depuis le haut de la fente, en direction du côté le plus proche de la future couture de manche.

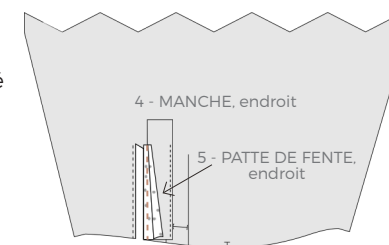


Replier ces 5mm deux fois sur eux-mêmes, sur l'envers du travail (on forme alors un tout petit rentré) et piquer ce rentré en place à 2mm environ le long de la fente.

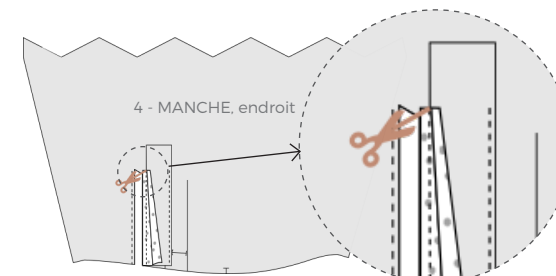
Plier ensuite la patte (pièce 5) en deux endroit contre endroit (1) et fermer un petit côté à 5mm du bord supérieur. Coudre ensuite sur une hauteur de 2cm à 5mm du bord du grand côté (avec le bord ouvert) (2). Entailler la marge de couture jusqu'au ras du dernier point de cette piqûre. Dégarnir les marges de couture (3) et retourner la patte sur l'endroit en faisant ressortir nettement les angles droits. Repasser la patte. Surpiquer le bord fermé le long de la pliure, en vous arrêtant à 2cm du haut de la patte (4).



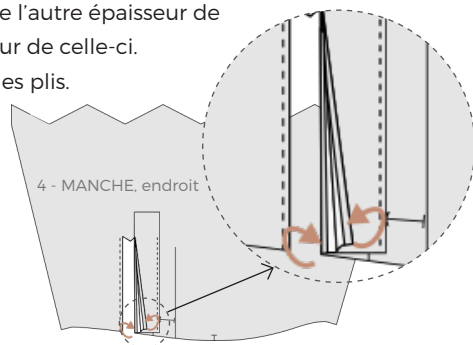
Sur l'endroit de la manche, placer le bord ouvert de la patte le long de la fente, du côté sans le rentré. Piquer une seule épaisseur de la patte avec la manche, à 0,5mm de la fente, dans l'axe du bord fini du haut de la patte.



Entailler les marges de cette couture depuis le haut de la fente, vers le haut, jusqu'au ras du dernier point de la couture précédente.



Rabattre les marges de cette couture vers l'intérieur de la patte. Replier aussi la marge de couture de l'autre épaisseur de la patte vers l'intérieur de celle-ci.
Repasser pour fixer les plis.



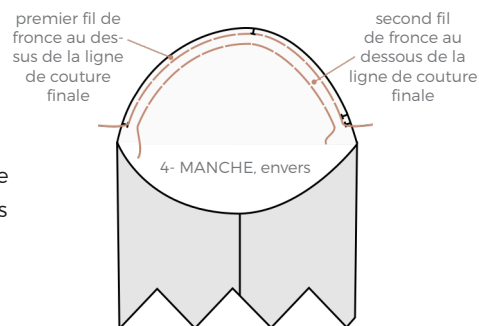
Rabattre la patte à sa place à plat sur la fente (toujours sur l'endroit du travail). Surpiquer ce bord pour fermer la patte. Piquer la patte avec la manche : d'abord, prolonger la surpiqûre existante en faisant tout le tour de la partie haute de la patte, en formant un carré. Terminer en surpiquant le haut de la patte en croix.



2 FERMER LE DESSOUS DE MANCHE ET MONTER LA MANCHE SUR LA CHEMISE

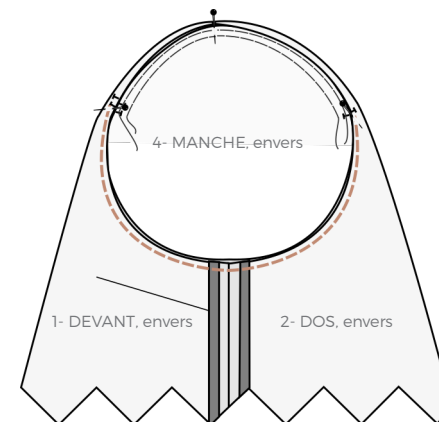
Piquer la couture du dessous de manche endroit contre endroit et retourner la manche à l'endroit.

Passer deux fils de fronce dans la tête de manche entre les crans dos et devant, de chaque côté de la ligne de piqûre (l'un des fils se trouve dans la marge de couture, l'autre dans la manche).

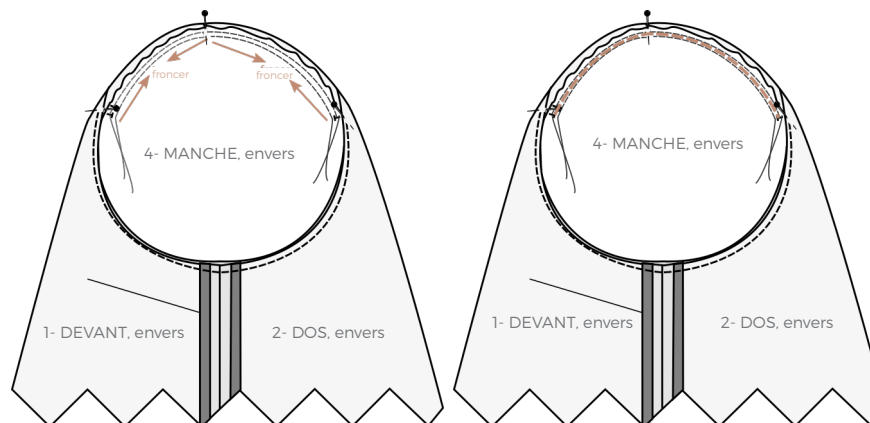


Glisser la manche dans l'emmanchure de la chemise, endroit contre endroit, et épingler précisément les crans avec les crans (tête, dos, devant) et la couture de dessous de manche avec la couture de côté.

Piquer la partie basse de la manche avec le vêtement, en partant des crans de devant et jusqu'au cran du dos : l'embu est ici très léger, et devrait se résorber très simplement en plaçant si nécessaire la partie à embu (la manche donc) côté griffes d'entraînement de la machine.

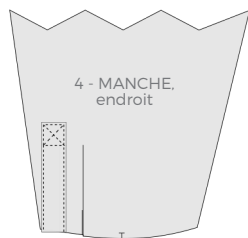
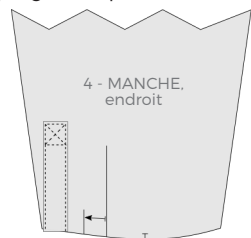


Froncez la partie haute de la tête de manche pour qu'elle trouve sa place dans l'emmanchure : répartir régulièrement les fronces pour ne pas créer de plis et de surépaisseurs. Épingler en place. Piquer prudemment en contrôlant bien la répartition régulière de l'embu. Retirez ensuite les fils de fronce.

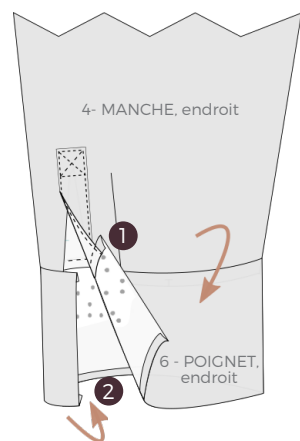
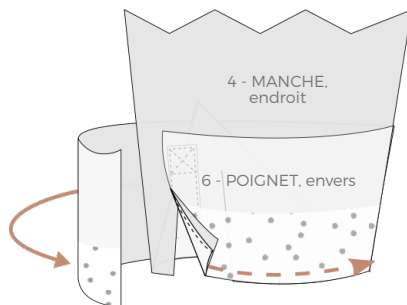


3 MONTER LE POIGNET ET RÉALISER LA BOUTONNIÈRE

Former sur chaque manche un pli en suivant les lignes indiquées sur le patron.
Repasser et épingler en place.

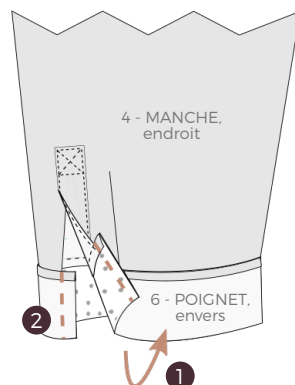


Thermocoller la moitié supérieure de chaque poignet (sur l'envers).
Épingler le côté thermocollé du poignet endroit contre endroit avec le bord inférieur de la manche : les marges de couture des petits côtés dépassent dans la fente au-delà des bords de celle-ci. ►



► Rabattre les marges de la couture précédente vers l'intérieur du poignet (1).
Rabattre également les marges de couture de l'autre grand côté des poignets (2).

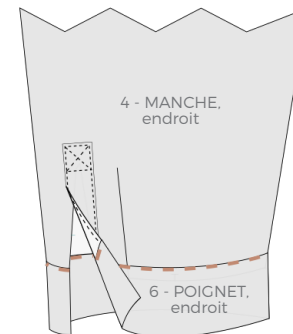
Plier le poignet en deux (1), endroit contre endroit, et coudre les petits côtés dans le prolongement des bords de la fente (2). ►



On peut ensuite retourner le poignet sur lui-même, après avoir dégarni les angles et recoupé les marges de couture.

Veiller à recouvrir légèrement la couture existante. Surpiquer le long du bord du poignet, sur l'endroit du travail, pour fermer celui-ci.

Réaliser les boutonnières et fixer les boutons sur les poignets (placer le centre du bouton à 1cm du bord du poignet).



*Vous êtes fière du résultat ? Montrez-le sur Instagram avec le hashtag **#orangeuseRome**! Vous pouvez aussi nous envoyer un lien vers vos photos (blog, pinterest...) à l'adresse contact@orangeuse.com et figurer sur nos boards des plus belles réalisations !*



CONTENU DU FICHER REÇU

NOM DU DOCUMENT	CONTENU	LANGUE
ORGS-H16-Kit1-Rome-instructionsFR	Livret d'instructions	Français
ORGS-H16-Kit1-Rome-instructionsENG	Livret d'instructions	Anglais
ORGS-H16-Kit1-Rome-A0	Patron grand format (imprimeur)	Bilingue français/anglais
ORGS-H16-Kit1-Rome-A4	Patron A4	Bilingue français/anglais
ORGS-H16-Kit1-Rome-US	Patron US Letter	Bilingue français/anglais

LISTE DES PIÈCES DU PATRON

Les valeurs de couture sont comprises dans les pièces du patron, vous n'avez donc pas à les ajouter au moment de la coupe du tissu.

Pour ce modèle, toutes les valeurs de couture sont de 1cm, sauf lorsque des coutures anglaises sont recommandées (empiècement, côtés). Dans ce cas, vous verrez des crans signalant des valeurs de couture à 1,5cm sur les pièces du patron (et ce sera mentionné dans les instructions).

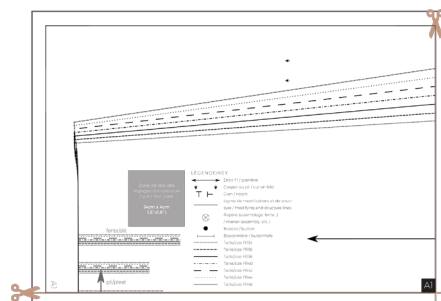
	NUMÉRO	NOM	COUPE
	1/6	Devant	Tissu x 2
AU CHOIX	2A/6	Dos pli plat	Tissu x 1 au pli
	2B/6	Dos plis religieuse	Tissu x 1 au pli
	3/6	Empiècement	Tissu x 1 au pli
	4/6	Manche	Tissu x 2
	5/6	Patte de fente	Tissu x 2
	6/6	Poignet	Tissu x 2, thermocollant 1/2 x 2 (voir zone en gris sur le patron)

IMPRIMER & ASSEMBLER

Comme pour tous les patrons Orageuse, vous avez le choix soit d'imprimer chez vous (A4 ou US Letter), soit d'imprimer une planche grand format chez un imprimeur ou reprographe, pour vous épargner l'étape de l'impression et de l'assemblage des pages du patron.

Si vous choisissez d'imprimer les pages chez vous, voici quelques conseils :

- Ouvrez le pdf, dans les réglages de l'impression, choisissez « taille réelle » ou « 100% », c'est **INDISPENSABLE** pour que le patron imprimé soit aux bonnes dimensions. Beaucoup d'imprimantes, par défaut, ajustent le contenu au format de la page imprimée, soyez vigilants !
- Pour vous aider, la page de garde du patron contient un carré de 4cm sur 4cm. N'imprimez que cette page, mesurez le carré avec une règle. Si la mesure est juste, vos réglages sont les bons et vous pouvez imprimer la suite.
- Sur chaque page imprimée, découpez les bords droits et bas en suivant la bordure.



ÉCONOMISZ DU PAPIER !

En A4, pour réaliser une chemise avec un dos pli plat, imprimez uniquement les pages A1 à F3 (pages 2 à 19 du fichier). Pour une chemise avec des plis religieuse, les pages A1 à D3 puis G1 à H3 (pages 2 à 13 et 20 à 25).

Pour le format US letter, même chose - pli plat : pages A1 à F4 (2 à 23) - plis religieuse : pages A1 à D4 puis G1 à H4 (2 à 15, puis 24 à 31)

En A0, imprimez seulement la page 1 pour le pli plat dos et seulement la page 2 pour la version à plis religieuse.

Vous pouvez ensuite scotcher les pages ensemble comme suit (l'exemple ci-dessous, concerne les pages A4) :

